



# L'essentiel du Collège de Talence



L'éducation est notre passion !



**Ensemble Scolaire Saint-Genès La Salle - Collège**

134, cours Gambetta - 33400 Talence - 05 56 33 84 84 - [www.saint-genes.com](http://www.saint-genes.com)

# Bienvenue au Collège!



*Le collège Saint-Genès La Salle de Talence, situé à quelques centaines de mètres du site de Bordeaux, constitue l'une des unités pédagogiques de l'Ensemble Scolaire Saint-Genès La Salle.*

*Il comprend 16 classes de la 6<sup>e</sup> à la 3<sup>e</sup>, soit environ 550 élèves, et propose un cadre accueillant et familial sur un site vaste de 7 hectares, vert et arboré, en plein cœur de la ville.*

*Les élèves y sont accueillis par une équipe dynamique, espérante et bienveillante ayant à cœur de faire grandir chacun dans sa singularité et son intégralité, aussi bien dans ses apprentissages scolaires que dans son développement physique, ses besoins d'intériorité et de spiritualité, ses relations sociales, son apprentissage de la citoyenneté...*

*Ces dernières années, le collège Saint-Genès La Salle de Talence a mis en œuvre sa démarche de conversion écologique et a notamment obtenu en 2018 le label E3D (Établissement en démarche de Développement Durable), décerné par le rectorat. Soutenu par l'Association des Parents d'Élèves et l'établissement, cette mise en action entend faire mieux vivre à chacun la sincérité et la simplicité du lien à la nature, du rapport à l'autre.*

*Inspirée par le charisme de Jean-Baptiste de La Salle et l'esprit de fraternité, toute la communauté éducative met en œuvre son savoir-faire éducatif, pédagogique et pastoral pour la réussite et le bonheur de nos élèves.*

*Au plaisir de vous y retrouver!*

Aline SALINAS,  
Directrice du Collège Saint-Genès La Salle de Talence

*«Dans notre tradition lasallienne, l'accompagnement suppose de se donner du temps, d'être patiemment présent aux enfants et aux jeunes, pour découvrir ce que peuvent être les valeurs, les désirs, les objectifs de chacun.»*

*Fr André-Pierre GAUTHIER*



# L'Ensemble Scolaire Saint-Genès La Salle



En tant qu'établissement catholique d'enseignement, l'Ensemble Scolaire Saint-Genès La Salle est membre de l'Église de Gironde. Fondée par les Frères des Écoles Chrétiennes en 1874, Saint-Genès La Salle est un établissement sous tutelle lasallienne. Au sein du réseau lasallien français, Saint-Genès La Salle veut, avec son charisme propre, œuvrer en fraternité « avec et pour les jeunes ».

Parents et élèves trouveront à Saint-Genès La Salle un cadre, des valeurs, un climat de travail ancrés dans le Projet Éducatif Lasallien. Pour nous, partager avec les familles le souci de l'éducation et de la formation de l'enfant ou du jeune, c'est l'accompagner avec respect, c'est être un compagnon d'itinéraire pour l'aider à découvrir peu à peu la voie qui lui semble la meilleure pour se réaliser, pour avancer sur son chemin d'humanité.

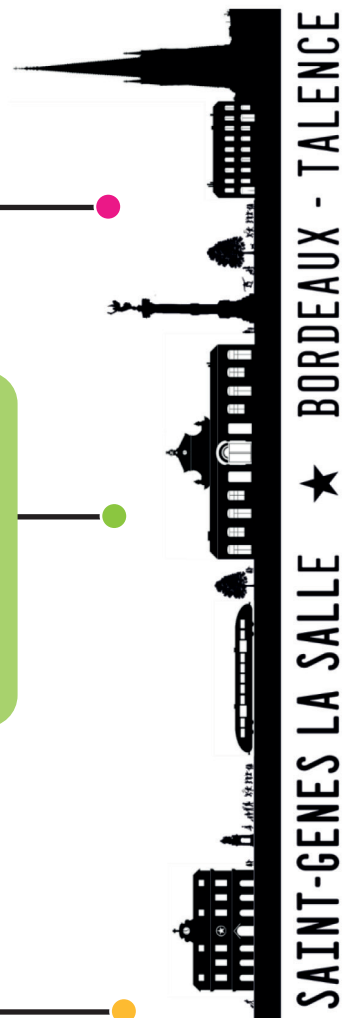
Saint-Genès La Salle ne veut pas être seulement un établissement où l'on réussit brillamment ses études ; l'éducation ne se résume pas aux seuls résultats scolaires, même s'ils doivent être excellents, mais aussi aux nombreux projets qui sont proposés à nos élèves : linguistiques, écocitoyens, culturels, sportifs, pastoraux, caritatifs... En plaçant l'écoute, l'accompagnement, le travail, la solidarité, la fraternité au cœur de nos différents projets et enseignements, nous voulons une formation globale de l'individu à partir des besoins des jeunes d'aujourd'hui. Nous œuvrons tous Ensemble et en Association à l'éducation des enfants et des jeunes.



Rattachée depuis la rentrée 2013, l'école Saint-Michel La Salle est située face à la basilique au 1, rue Dasvin, dans le quartier Saint-Michel. Elle accueille les enfants de maternelle et d'élémentaire.

Le site de Bordeaux, quartier Saint-Genès est situé entre la rue de Saint-Genès et le cours de l'Argonne. Il s'étend sur 5 ha et accueille une école, un collège, un lycée général, un lycée des métiers et un campus d'enseignement supérieur. C'est sur ce site que l'on trouve les services administratifs, de comptabilité, d'intendance et de direction. Cours de l'Argonne, l'accès peut se faire par le tramway B, arrêt Bergonié.

Le site de Talence est situé 134, cours Gambetta à Talence, à proximité de l'arrêt du tramway Rostaing ligne B. Il s'étend sur une superficie de 7 ha et accueille une école et un collège.



# Notre projet

## « Pour Accueillir - Accompagner - Reconnaître Soutenir - Faire grandir

Au cœur de nos préoccupations, les jeunes bénéficient d'un accueil adapté et personnalisé. Le collège fonctionne en séquences de 50 minutes. La compensation horaire se fait par la mise en place de cours de soutien, d'accompagnement, de méthode, par la mise en place de divers ateliers éducatifs qui permettent à chacun d'enrichir sa scolarité et son parcours.

Chaque nouvel élève qui entre au Collège est reçu avec ses parents par le directeur. La rentrée des 6<sup>e</sup> se fait sur une journée banalisée au cours de laquelle ils reçoivent un tee-shirt «Saint-Genès La Salle» et découvrent le Collège dans un grand jeu organisé par les enseignants.

En fin de Collège, une cérémonie «d'au revoir» est organisée pour les 3<sup>e</sup> afin de se remémorer ce qu'ils ont vécu durant leurs années Collège.

Entre les deux, le caractère familial du Collège permet à chacun d'être connu et reconnu par les adultes et d'être appelé par son prénom.



# L'animation pastorale



La «Pasto» est un temps de partage avec les élèves... Un temps pour parler, pour s'exprimer, pour chanter, pour fêter, pour prier, pour aborder différents thèmes. C'est aussi réfléchir et agir avec les 12 valeurs du Parcours d'Éducation à la Justice (PEJ), proposé par le Réseau National des Frères des Écoles Chrétiennes : parcours qui nous aide à changer notre regard sur la façon d'être avec nos prochains.

Pendant l'année scolaire, la Pasto prépare aussi des temps forts, des sorties : moments nécessaires pour vivre tous ensemble de « grandes choses »!

La pause méridienne et la Pasto vont bien ensemble car elles permettent des activités manuelles et artistiques.

Le caté est proposé à tous ceux qui veulent préparer le Baptême, la Première Communion, la Profession de Foi ou la Confirmation. Ces temps de préparation ont lieu en dehors du temps scolaire, quelques mercredis ou vendredis pendant l'année scolaire.

La « Pasto » se décline par une dynamique d'humanisation et de sociabilisation. Elle veut permettre à l'élève de découvrir le Christ autrement, en s'adaptant à chacun pour l'aider à grandir dans la foi tout en respectant les croyances de chacun et de chacune.



Durant la période de l'Avent, le Père NGUYEN célèbre une messe par semaine avant de commencer la journée de cours. Avant le lever du soleil, les lumières des bougies donnent une lueur particulière à ce temps d'intériorité.

Une messe hebdomadaire est aussi célébrée pendant le Carême pour se préparer à la joie de Pâques.

Chaque élève de 6<sup>e</sup>, en début d'année, reçoit le Nouveau Testament paraphé par le directeur du Collège.



# Un collège labellisé E3D



## Établissement en Démarche de Développement Durable

Le Collège Saint-Genès La Salle Talence porte depuis 2005 un projet intitulé **SEA** pour Santé Environnement et Avenir.

En juin 2018, le Collège a obtenu le label E3D d'où le nom actuel du projet.

À travers ce projet, nous essayons de sensibiliser nos élèves aux valeurs d'écocitoyenneté, d'écologie, de santé et de solidarité.

Chaque année, nous élisons 2 écodélégués par classe. Ils se réunissent 1 fois par mois. Leurs actions sont lancées de manière symbolique le 25 novembre, jour de la Sainte Catherine, car comme le dit le dicton : « À la Sainte Catherine tout bois prend racine ».

En lien avec les écodélégués, nous venons de lancer 6 actions :

- le recyclage solidaire
- la lutte contre le gaspillage alimentaire
- la lutte contre les outils multimédias non éteints le soir (ronde des écodélégués)
- la propreté de l'établissement
- l'embellissement et la biodiversité du parc du Collège
- la communication et la valorisation de notre projet

Ce projet est soutenu par l'établissement et l'association des parents d'élèves.

Nous travaillons également avec les élèves de notre école primaire Saint-Michel La Salle.

Saluons le dynamisme de nos élèves et des adultes les accompagnants !



# La vie scolaire



Tout au long de la journée, les éducateurs se relaient pour différentes missions.

Comme tous les adultes de l'établissement, leur relation avec les élèves se situe dans une posture éducative qui participe à l'épanouissement des collégiens.

Ils assurent dès 7 h 30, le « bonjour » traditionnel de début de journée au portail et assurent une présence téléphonique pour répondre aux premiers appels des familles.

Ils surveillent les études, les récréations et s'occupent de gérer les appels en classe.

Les différentes justifications d'absences, retards et problèmes divers (maladies...) sont traités au BVS (Bureau de la Vie Scolaire).

Les élèves connaissent bien les éducateurs, ce qui rend le rôle d'écoute important. Il y a toujours une oreille disponible pour aider les collégiens dans toutes les situations.

Durant les récréations, ils sont répartis sur la cour. Ils peuvent intervenir et être attentifs aux élèves plus facilement.

Lors de la pause méridienne, toute l'équipe est mobilisée autour du passage au self, de la vérification des sorties et de la surveillance de la cour. Ils organisent aussi les accès aux différentes activités proposées aux élèves, parfois en y participant eux-même.



# Les projets pédagogiques

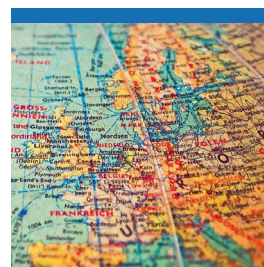
## Classe bilingue

Né en 2012 ce projet de classe est axé sur un apprentissage de l'anglais par une immersion dans des cours enseignés dans la langue : mathématiques, EPS, histoire/géo, SVT... Exigence et méthode anglo-saxonne sont les maîtres-mots de cette section (à partir de la 5<sup>e</sup>).



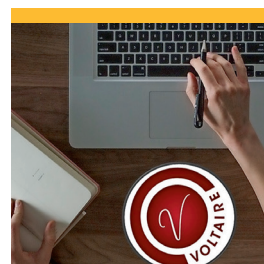
## English Academy

Anglaise ou espagnole, la section européenne représente une vraie chance pour les élèves dès la 4<sup>e</sup> de donner une couleur à leur parcours scolaire. Une filière à poursuivre au lycée!



## Certification Voltaire

Chaque élève du Collège est inscrit au projet Voltaire et peut, tant en classe qu'à la maison, bénéficier d'une plateforme qui permet d'améliorer son niveau de français. En fin de 3<sup>e</sup>, chaque élève passe la certification.



## Semaine de l'Europe

Au début du printemps, cette semaine voit fleurir des projets pour valoriser l'enseignement linguistique du collège et dynamiser les différentes filières.



## Voyages scolaires

Macroom, Dublin, Edimbourg, Zarautz.



## Cross

L'événement sportif pour les collégiens de Bordeaux et Talence ! Un parcours dans le parc de Talence et une ambiance fraternelle pour cette course par équipe !





# Les ateliers

Pâtisserie



Informatique



Challenge



Cinéma



Rugby Pasto



Radio



E3D



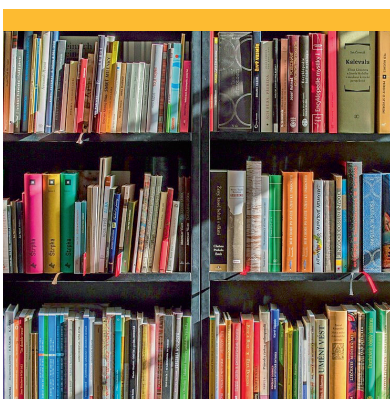
Foot



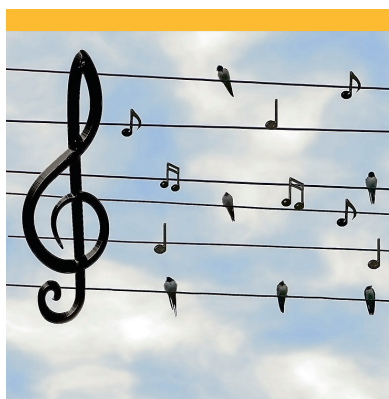
Journal



Club lecture



Chorale



Jeu d'échecs



# Les plus du Collège

## Les 50 min

Le Collège fonctionne en séquences de 50 minutes. La compensation horaire se fait par la mise en place de cours de soutien, d'accompagnement, de méthode, par la mise en place de divers ateliers éducatifs qui permettent à chacun d'enrichir sa scolarité et son parcours.



## Pas de cours le mercredi matin en 6<sup>e</sup>

Les élèves de 6<sup>e</sup> et de 5<sup>e</sup> bénéficient d'une vraie pause dans la semaine, de quoi recharger les batteries pour bien finir la semaine !



## Le lien avec les familles

Une attention particulière à maintenir, un lien de confiance entre le Collège et les familles.



## Des éducateurs à l'écoute

Une équipe de vie scolaire au plus près du quotidien des élèves : accueillir, accompagner, reconnaître, soutenir et faire grandir.



## Théâtre

Une séance de théâtre hebdomadaire animée par une professionnelle pour les élèves de 6<sup>e</sup> et l'occasion de monter sur les planches en fin d'année !



## La LV2 allemand dès la 6<sup>e</sup>

Possibilité de commencer les cours d'allemand dès la 6<sup>e</sup> et poser des bases solides pour sa LV2 !



## Les équipements pédagogiques

Terrain de sport, laboratoires, CDI, salles d'arts plastiques, de musique et de technologie.



## Cadre de vie

Terrain arboré et ombragé, zone verte, jeux de plein air, baby-foot, tables de ping-pong, fresque...

Une vraie bouffée d'air en plein cœur de la ville !

# Les plus du Collège



## La culture de la fraternité, de la convivialité

Soirée des élèves, loto, fêtes de Noël, journée des talents... parce qu'une vie de collégien, c'est aussi savoir s'amuser et faire la fête!



## Remise des Nouveaux Testaments

Chaque élève de 6<sup>e</sup> reçoit lors de la première séance de pastorale un exemplaire du Nouveau Testament paraphé par le directeur du Collège.



## Le CDI

Un vrai centre dans le Collège et un lieu très apprécié pour lire, se retrouver, avoir un temps de calme. Les membres du club lecture et l'atelier journal en sont des piliers!



## L'accueil des 6<sup>e</sup>

L'arrivée au Collège est une étape importante dans un parcours scolaire. Une journée d'accueil où toute notre attention est portée sur les 6<sup>e</sup>!



## La solidarité

Avec l'association Hakuna Matata qui permet à des lycéens de s'engager sur des actions de solidarité internationale, les collégiens se mobilisent pour aider les lycéens.



## Le cross

L'événement sportif pour les collégiens de Bordeaux et Talence! Un parcours dans le parc de Talence et une ambiance de folie pour cette course par équipe!



## L'AS

L'Association Sportive invite les élèves à pratiquer plusieurs sports les mercredis après-midi.



## Les résultats au brevet

Chaque année, des résultats à 100% ou proche de 100% avec de nombreuses mentions. Nous sommes fiers d'eux!



L'éducation est notre passion !

